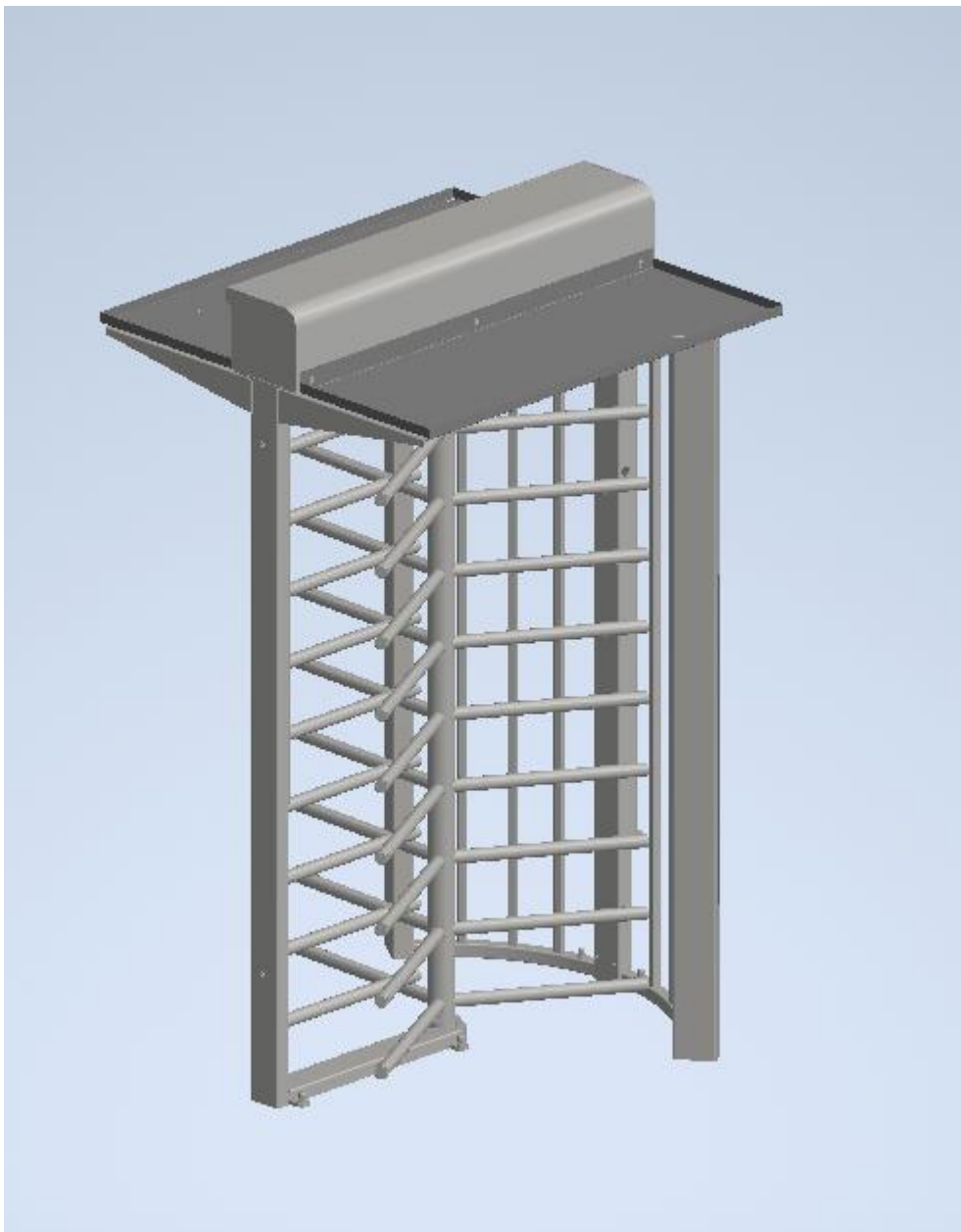




Installationsmanual

B700 Rotationsgrind





INNEHÅLL

FÖRORD	4
1 MONTERING ROTATIONSGRIND	5
1.1 INSTALLATIONSANVISNINGAR ENKEL ROTATIONSGRIND I FULLHÖJD	5
1.2 FÖRBEREDELSE PÅ PLATS	5
1.3 FUNDAMENT TILL ROTATIONSGRIND B700	6
2 INSTALLATION AV ROTATIONSGRINDEN	8
2.1 VERKTYG SOM KRÄVS	8
2.2 MARKERA PLATSEN FÖR FUNDAMENTET TILL B700 ROTATIONSGRIND	8
2.3 TA BORT HÖLJET TILL OVANDELEN	9
2.3.1 <i>B700 ta bort höljet till ovan delen</i>	9
2.4 LYFTNING AV ROTATIONSGRINDEN	10
2.5 KABELINSTALLATION	12
2.6 PLACERA OCH FÄSTA ROTATIONSGRINDEN	13
2.6.1 <i>B700 fästa rotationsgrinden</i>	13
3 KABELKOPPLINGAR	14
3.1 ALLMÄN INFORMATION OM KABELKOPPLINGAR	14
3.2 IN-/UTPASSERING	15
4 NÄRHETSBRITARE OCH HUR DE ANVÄNDS	15
4.1 INSTÄLLNING NÄRHETSBRITARE 1	15
4.2 NÄRHETSBRITARE 2 INSTÄLLNING	16
4.3 DRIVSYSTEM	17
4.4 FRÅNKOPPLING VID STRÖMAVRBOTT	17
4.5 FELSÖKNING	18
4.5.1 <i>Nyckelbrytarens läge B700</i>	18



FÖRORD

Informationen i denna installationsmanual är till för installatören. Här förklarar vi hur rotationsgrindarna B700 fungerar och hur de ska monteras, installeras och tas i bruk.

Vi rekommenderar att manualen läses omsorgsfullt. Uppmärksamma och följ alla försiktighetsåtgärder innan utrustningen tas i bruk.

Förvara installationsmanualen på en lättillgänglig plats för framtida referens. Om något i manualen är oklart, kontakta en av våra specialister för mer information.

1 MONTERING ROTATIONSGRIND

1.1 INSTALLATIONSANVISNINGAR ENKEL ROTATIONSGRIND I FULLHÖJD

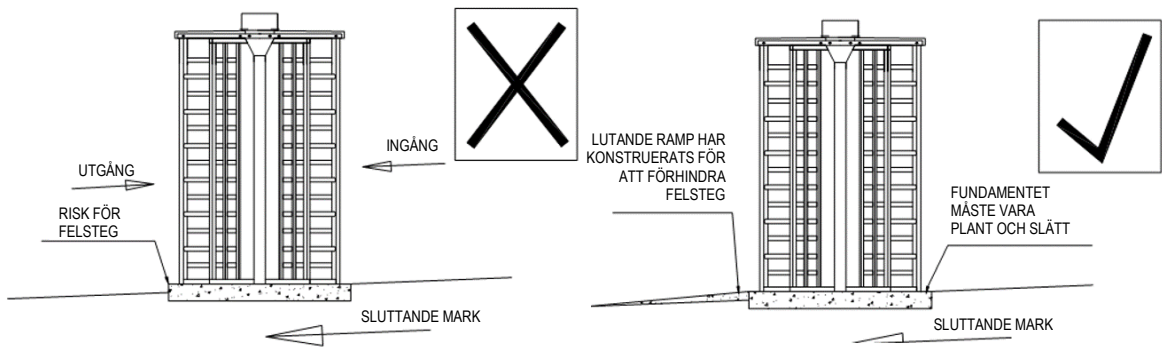
- Rotationsgrinden kräver följande strömförsörjning: enfas 110-240 VAC, 50/60 Hz, 4 A.
- Rotationsgrinden ska placeras så att användare inte passerar ut nära andra föremål såsom pollare, lyktstolpar etc.
- Om rotationsgrindens bottenplatta befinner sig högre än omgivningen, måste en lutning integreras, så att risken för att snubbla eller trampa fel förebyggs.
- Om rotationsgrinden befinner sig inom ett skydds-/säkerhetsområde rekommenderar vi att välja ett extra tak.
- Om ett tak monteras, se till att inga befintliga byggnader eller träd är i vägen.

1.2 FÖRBEREDELSE PÅ PLATS



Obs: Alla verksamheter som beskrivs på denna sida utförs på kundens eget ansvar. Ytan som Heras rotationsgrind placeras på måste bestå av ett jämnt betongfundament, gjutet enligt angivna specifikationer. Det rekommenderas att arbetet utförs av två tekniker.

- Betongmix enligt specifikation EN 206:2013+A1:2016 eller liknande standard.
- Betongstyrka C30.
- Betongaggreat enligt specifikation EN 12620:2002+A1:2008 eller liknande.
- Om bottenplattan ska placeras på en lutande yta, måste grunden jämnas ut så att fundamentet blir horisontalt. Risk för felsteg måste elimineras genom att jämna ut marken för att skapa en ramp.
- Alla rör måste placeras såsom visas på referensritningarna.
- Vår tekniska personal diskuterar gärna specifika krav och frågor, samt hjälper till att lösa dem.

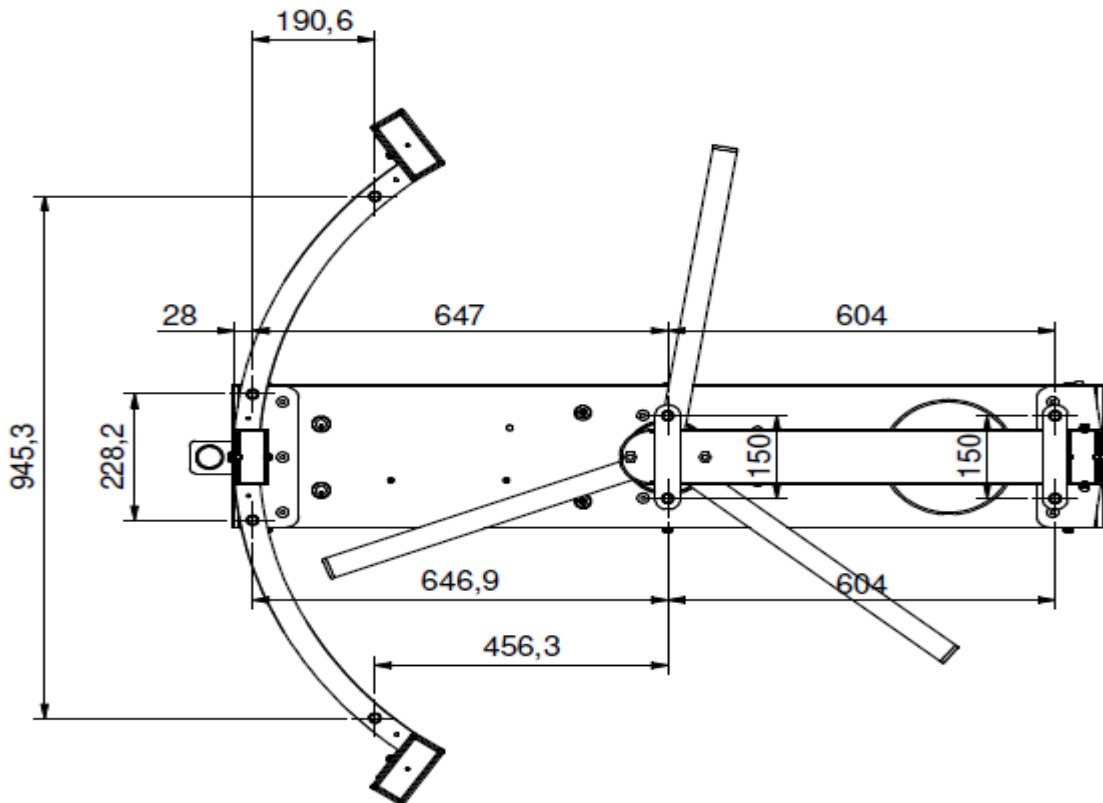


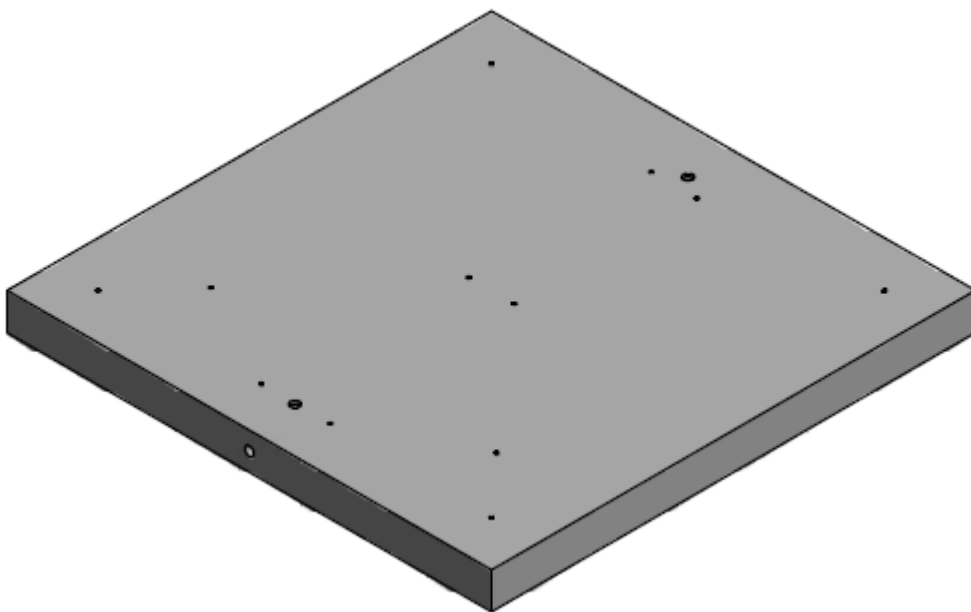
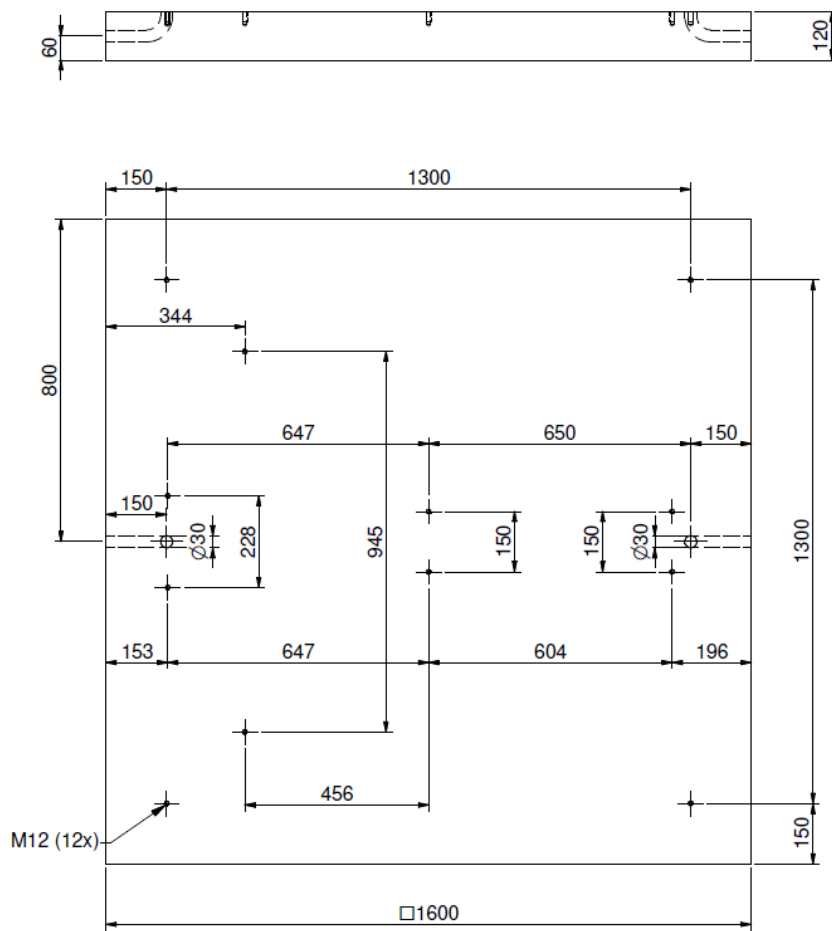
Exemplet modell B700

1.3 FUNDAMENT TILL ROTATIONSGRIND B700



Obs: Vissa kunder kan ha fått individuellt anpassad information om fundamentet till grinden. Denna information skickas i så fall innan utrustningen levereras.





2 INSTALLATION AV ROTATIONSGRINDEN

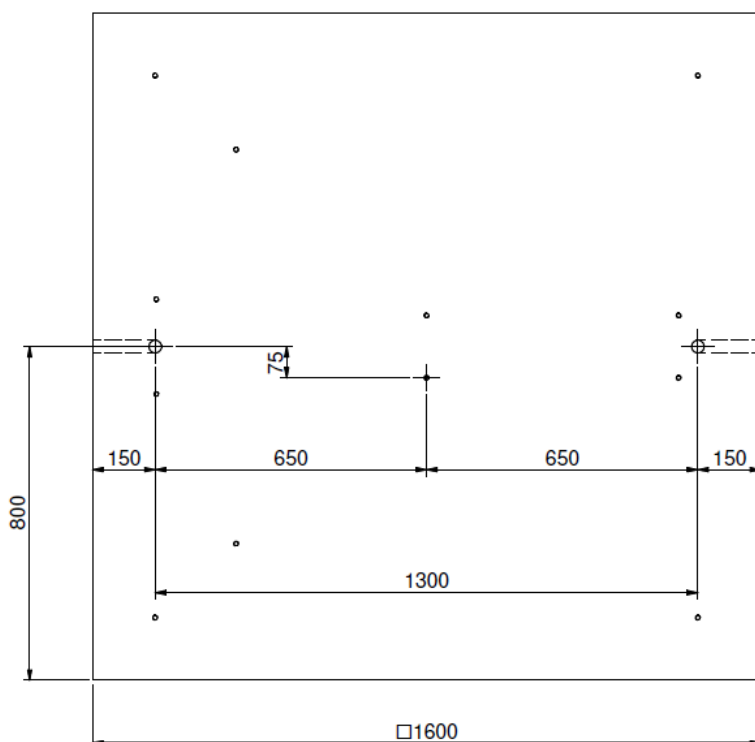
2.1 VERKTYG SOM KRÄVS

- Kraftfull slagbormaskin med 14 mm borr.
- 19 mm A/F hylsa.
- 5 mm hylsnyckel.
- Måttband.
- Hammare, 2 kg.
- Krita, markeringslina och -pinne.
- Specifikationer och ritningar till rotationsgrinden. (Har skickats innan utrustningen levererades)
- 4 st. 100x100x1200 mm långa tråklossar.
- Smörjfett (allmänt, multifunktionellt), för montering av det undre lagret.
- Personlig skyddsutrustning.
- Power drive bit (Security T40 and T30)

2.2 MARKERA PLATSEN FÖR FUNDAMENTET TILL B700 ROTATIONSGRIND

När fundamentet är färdigt ska man markera var rören ska placeras, så att rotationsgrinden kan monteras säkert.

1. Kontrollera att de essentiella måtten mellan rören är korrekta: 1300 mm för enkla rotationsgrindar
2. Använd krita för att markera mittlinjen mellan rören.
3. Enkel rotationsgrind: Mät från rörets mittlinje; 650 mm mot mitten av fundamentet.
4. Markera med kritlinjen mellan dessa positioner.

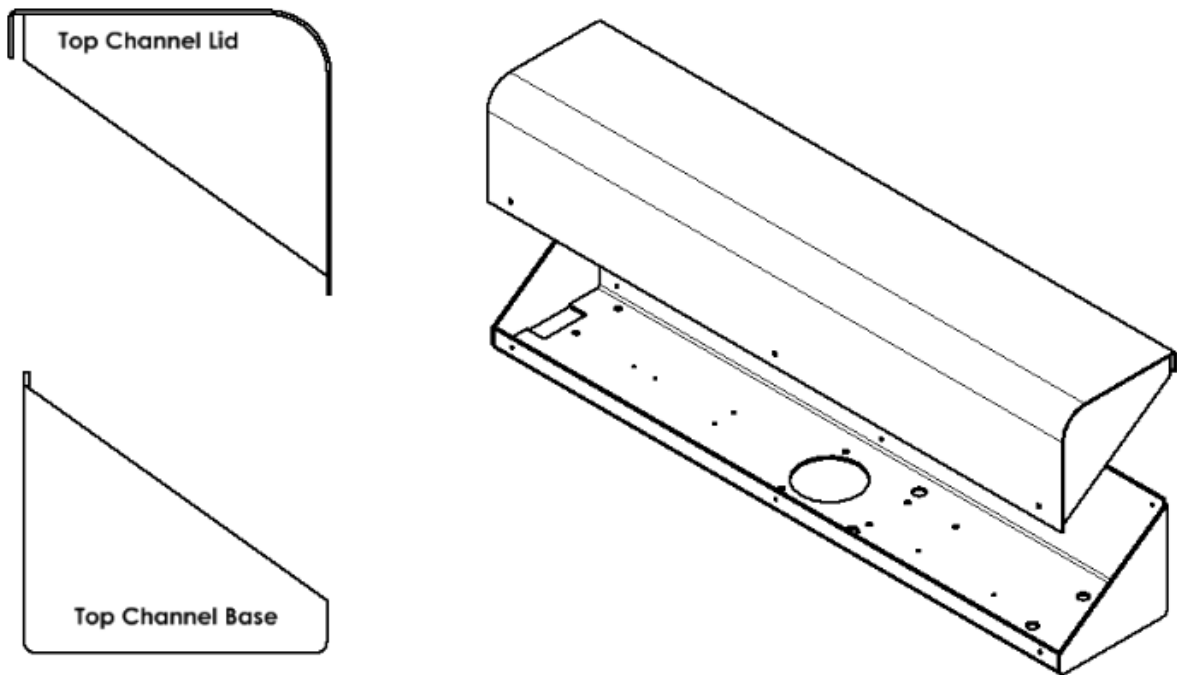


Fundamentet är nu redo för montering av rotationsgrinden.

2.3 TA BORT HÖLJET TILL OVANDELEN

2.3.1 B700 ta bort höljet till ovan delen

- Innan rotationsgrinden monteras på fundamentet, måste höljet på ovan delen tas av. Detta måste göras genom att ta bort de bultarna som är belägna på båda sidorna av locket på vändkorset.
- Skyddet kan tas bort helt genom att lyfta upp det försiktigt.
- Observera att detta endast bör göras om det är helt nödvändigt. Var försiktig när du lyfter av och sätter på höljet.



Övre hölje B700

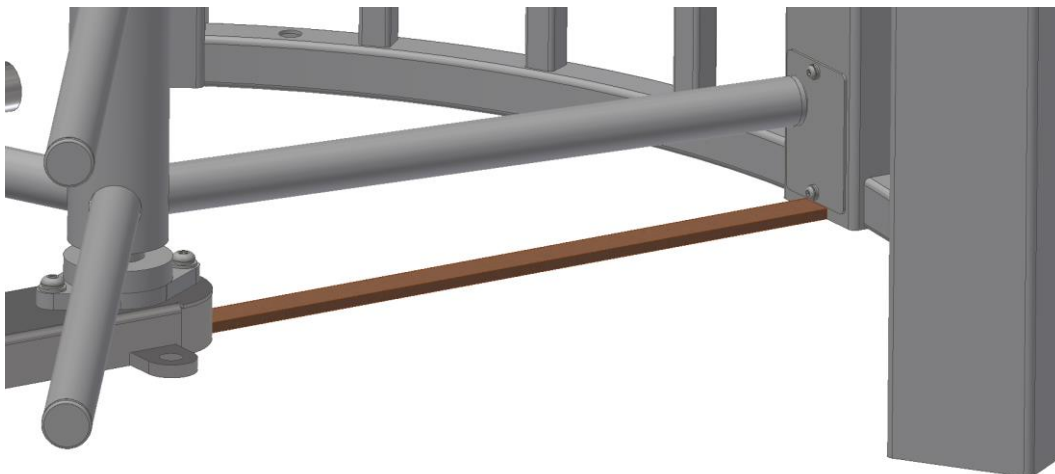
2.4 LYFTNING AV ROTASJONSGRINDEN

Om grinden levereras på en träpall, följ följande steg. Om vändkorset levereras på en prefab betongunderlag kan följande steg hoppas över.

- Se till att takdelarna och toppkanalens lock har tagits bort
- Använd två godkända lyftband och placera dem som visas nedan (var försiktig med lampan om den finns)
- Se till att träblocket fortfarande finns där innan du lyfter
- Lossa transportbultarna och flytta vändkorset på fundamentet
- När är på plats följer du nästa steg



Lyftbandens position



Träblock för att stödja båda benen medan du lyfter

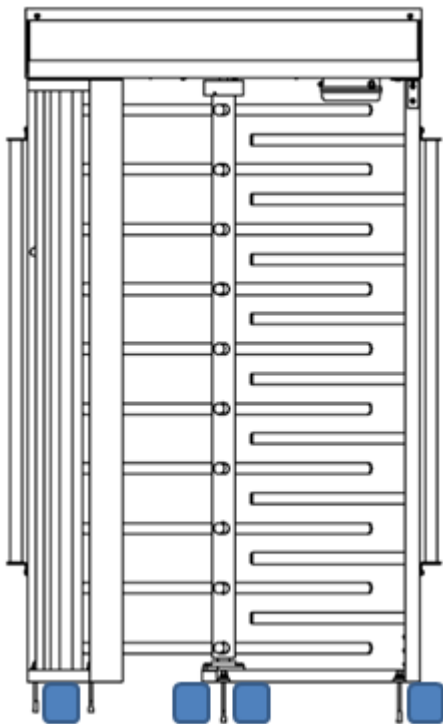
2.5 KABELINSTALLATION



Se till att strömmen är bruten innan du börjar arbeta med kablarna!

Instruktionerna nedan är avsedda för singel B700 vändkors.

- Placera de 100 x 100 mm stora tråklossarna såsom visas på bilden.
- Sänk ned rotationsgrinden på klossarna och se till att den står stadigt.
- Dra en kabel genom varje rör och mata upp dem längs respektive ben så att minst 3 meter kabel sticker upp på ovansidan.
- Ta bort tråklossarna. Kontrollera att kablarna inte kläms eller fastnar.



2.6 PLACERA OCH FÄSTA ROTATIONSGRINDEN

Se till att rotationsgrinden placeras centralt enligt kritmarkeringen och att ramen är i linje med rören.

2.6.1 B700 fästa rotationsgrinden



Obs: Om så behövs kan cirkulationsgrinden monteras roterad 180°.

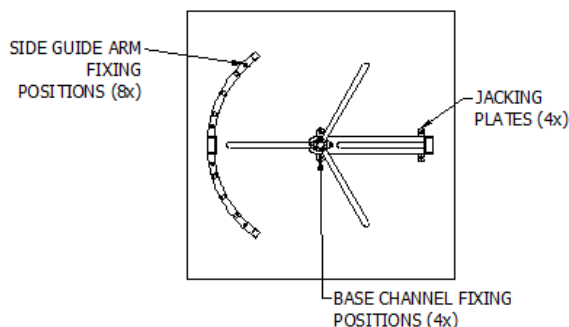
- Borra 14 mm:s hål genom fästpositionerna i baskanalen och sidostyrningsarmarna.
- Slå fast bultarna med hammaren och dra åt dem något.
- Kontrollera att rotationsgrinden står plant och dra sedan åt alla bultar ordentligt.
- Fäst bifogade lock på M12 muttrarna.



Obs: Om fundamentet inte har gjutits enligt instruktionerna, kan rotationsgrinden behöva packningar för att stå helt plant. Följ i så fall nedanstående steg.

- Placera brickor under grinden tills kanalen är i jämnhöjd.
- Sidostyrningsarmarna kan jämnas ut med brickor på M12-bultarna mellan fundamentet och armarna.
- Kontrollera att rotationsgrinden står plant och dra åt alla bultar ordentligt.
- Fäst bifogade lock på M12 muttrarna.

SINGLE TURNSTILE FIXING POSITIONS



3 KABELKOPPLINGAR

3.1 ALLMÄN INFORMATION OM KABELKOPPLINGAR

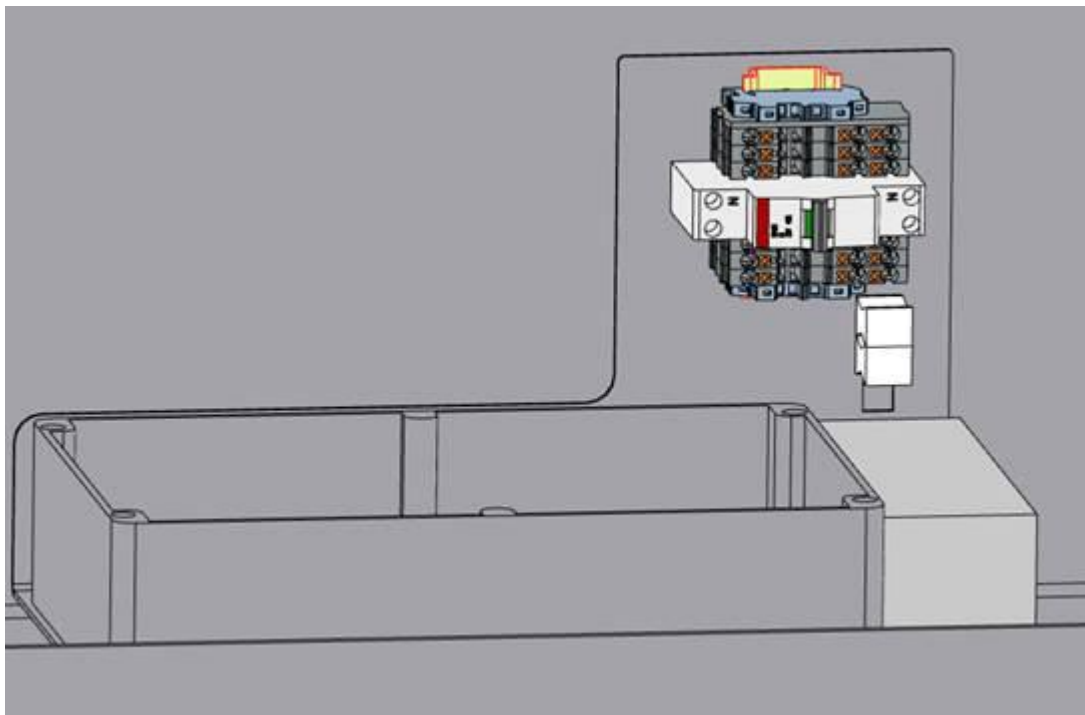


Obs: Kontroll- och elkablar kan föras genom valfritt ben.



Se till att strömmen är bruten innan du börjar arbeta med kablarna!

- Anslut elkabeln till isoleringen.
- Anslut kontrollkabeln till kontrollpanelen.



B700 enkel

3.2 IN-/UTPASSERING

En "öppen"-signal som är ansluten via nyckelbrytaren möjliggör en vridning av rotationsgrinden i in- eller utpasseringsriktningen.

Denna signal måste vara "volt-fri", dvs signalenheten måste vara strömlös!



Viktigt: Om rotationsgrinden inte används efter att "öppen"-signalen har getts, låses kontrollpanelen automatiskt efter 30 sekunder.

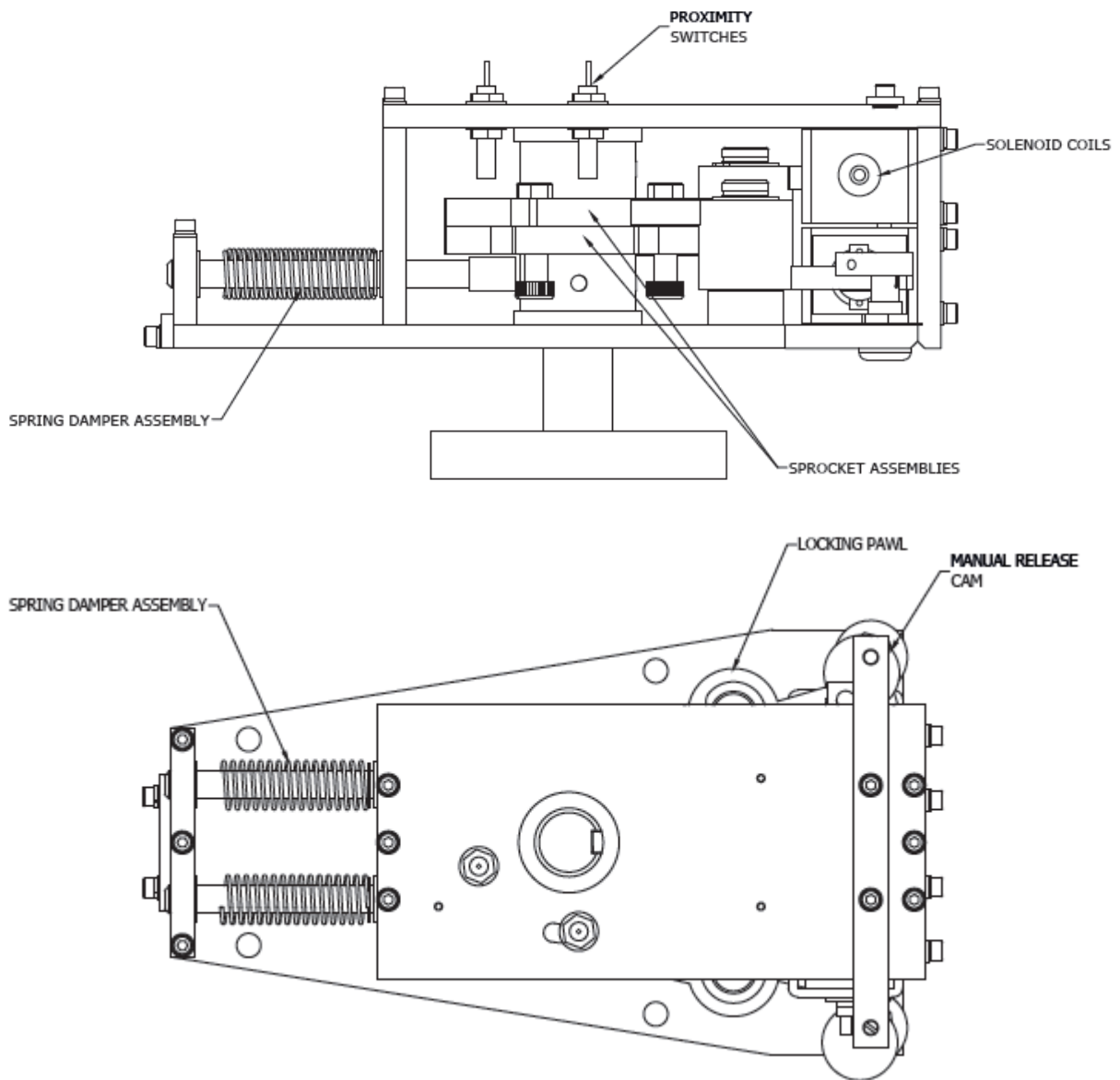
4 NÄRHETSBYTARE OCH HUR DE ANVÄNDS

Det finns 2 närhetsbrytare i rotationsgrindens huvudmekanism. De känner av vändkorsets läge under användningen.

När en signal ges till rotationsgrinden, via en tryckknapp eller kortläsare, kommer solenoid 1 eller 2 att aktiveras och frigör mekanismen som tillåter att vändkorset roterar medsols eller motsols.

4.1 INSTÄLLNING NÄRHETSBYTARE 1

- Kontrollera mellanrummet mellan bultarna och närhetsbrytaren och justera vid behov genom att justera höjden på närhetsbrytaren med muttrarna tills en öppning på 1 mm uppnås för alla närhetsbrytare.
- Aktivera rotationsgrinden medsols via en signal från styrutrustningen; tryckknapp, kortläsare etc.
- Solenoid 1 kommer att frigöra mekanismen så att rotationsgrinden endast kan rotera medsols.
- När mekanismen roterar kommer nästa avkänningskruv att närma sig närhetsbrytare 1, lysdioden på närhetsbrytaren släcks och får solenoid 1 att bryta låsningen av mekanismen vid nästa viloläge.



4.2 NÄRHETSBRYTARE 2 INSTÄLLNING

För att justera närhetsbrytare 2, följ stegen i kapitel 4.1, men utför justeringarna på närhetsbrytare 2. Testet är i förhållande till solenoid 2.

4.3 DRIVSYSTEM

Rotationsgrindens drivmekanism består av ett elektromagnetiskt låssystem, det är en tvåvägs-mekanism med kugghjul som möjliggör att styra och låsa vändkorsets rörelse i en eller båda riktningarna.

Spärrsystemet garanterar att vändkorset återgår till låst läge efter varje rörelse. Andra rörelser är begränsade för att förhindra obehörig åtkomst.

4.4 FRÅNKOPPLING VID STRÖMAVRBOTT

I fallet med strömavbrott, beroende på de använda solenoiderna, kommer turnstilen att förbli låst. Fri rotation i båda riktningar kan ställas in med hjälp av en speciell nyckelbrytare monterad i ovandelen. Se nedan för detaljer.

Nyckelbrytarna sitter i kanalen i rotationsgrindens ovan del. Det finns två lägen för varje rotationsriktning.

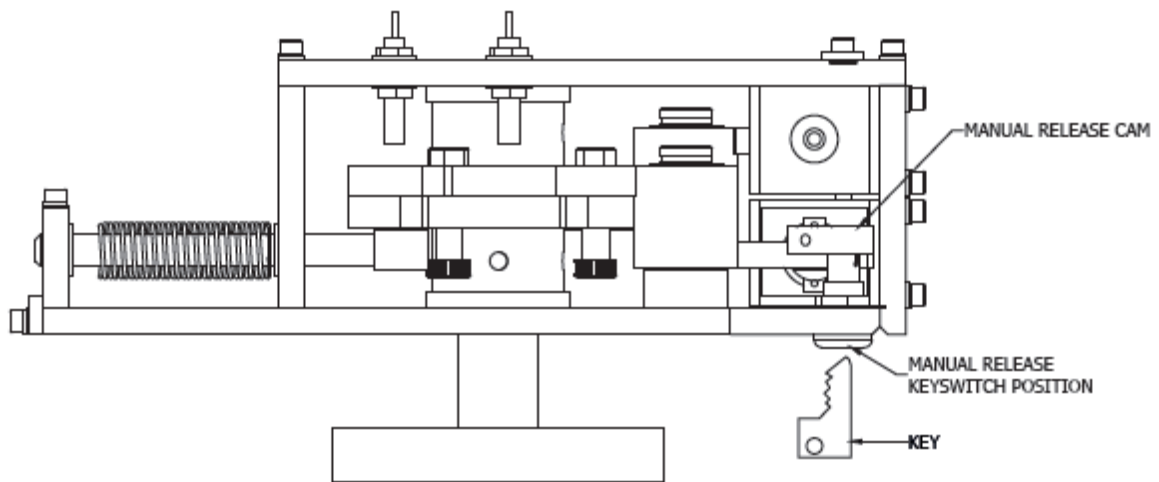


Observera att om de manuella nyckelbrytarna för in- och utpassering aktiveras samtidigt kommer rotationsgrinden frigöras i båda riktningar. Detta rekommenderas inte.

För att frigöra rotationsgrinden i manuellt läge, sätt i nyckeln i nyckelbrytaren och vrid 90 grader. Nu kan vändkorset roteras fritt. För att låsa vändkorset igen, vrid tillbaka nyckelbrytaren till det ursprungliga läget.



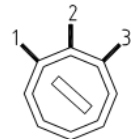
Endast behörig personal får använda dessa nyckelbrytare för frikoppling.



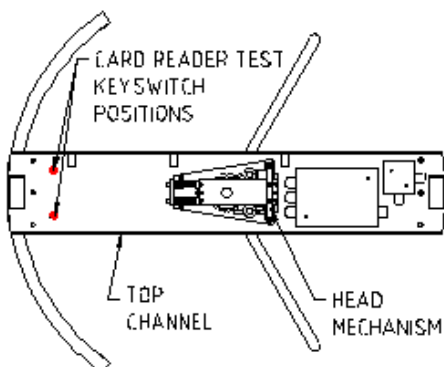
4.5 FELSÖKNING

Om rotationsgrinden inte roterar, kan man testa systemet via kortläsarens testnyckel. Gör så här:

- Ändra nyckelbrytarens läge från normal drift (läge 1) till "endast kortläsare" (läge 2). Nu isoleras antingen kortläsarna för in- eller utpassering beroende på vilken nyckelbrytare som används.
- Byt nyckelbrytarens läge till "vrid rotationsgrind" (läge 3). Grinden ska då rotera.
- Om grinden roterar, beror felet på kortsystemet. Om grinden inte roterar, kan felet bero på Heras' utrustning.



4.5.1 Nyckelbrytarens läge B700





**Heras B.V.
Hekdam 1
P.O. box 30
5688 ZG Oirschot**

**Tel: +31 499 55 12 55
E-mail: infoNL@heras.nl**

Stämpel lokal återförsäljare: